

# RISIKO- en GELEENTHEIDS- BESTUURSverslag

## Inleiding

Die direksie is in die finale instansie verantwoordelik vir die risiko- en geleentheidsbestuursproses en die interne beheerstelsel van Remgro. Die direksie het die omvattende risiko- en geleentheidsbestuursbeleid en -plan wat deur die bestuur geïmplementeer is, nagegaan. Hierdie plan behels voortdurende risiko- en geleentheidsidentifisering en assessering, asook die vaslegging van interne beheermaatreëls sowel as risikovermindering en versekeringsstrategieë.

Remgro se omgewing-, maatskaplike en bestuurs (ESG)-raamwerk is ook relevant in hierdie opsig, omdat dit verseker dat die oorweging van ESG-risiko's en -geleenthede, sowel as impak- en volhoubaarheidsoorwegings, geïntegreer en vasgelê word in risiko- en geleentheidsbestuurspraktyke.

Die audit-en-risikokomitee is verantwoordelik om die doeltreffendheid van die risiko- en geleentheidsbestuursproses en interne beheerstelsels te monitor en in hierdie verband word hy ondersteun deur sy subkomitee, die risiko-, geleentheids-, tegnologie- en inligtingsbestuurs- operasionele subkomitee (RGTIB). Die strategiese ESG-komitee speel 'n belangrike rol ter ondersteuning van die audit- en risikokomitee deur oorsig en die monitering van Remgro se ESG-vertoning en rentmeesterskap by wyse van beleide, raamwerke, standaarde en riglyne. Die groep se interne en eksterne ouditeure, saam met bestuur en sekere eksterne konsultante, het die taak om gekombineerde gerusstellingsverslae aan die audit-en-risikokomitee te lewer.

Etiese leierskap en menslike kapitaal vorm die hoekstene van Remgro se risiko- en geleentheidsbestuursfilosofie omdat dit bedryfsbevoegdheid, ondernemersvernuf, 'n goeie korporatiewe reputasie en doeltreffende bestuur verseker. Die finansiële, vervaardigde, intellektuele, maatskaplike en verhoudings-, asook natuurlike bates vorm deel van die "seskapitaalbegrip" waarna in die King IV Verslag oor Korporatiewe Bestuur vir Suid-Afrika (2016) (King IV) verwys word. Hierdie kategorieë van kapitaal, asook die onderlinge verband en benutting daarvan, in wisselende mate, vorm 'n wesentlike deel van die risiko- en geleentheidsproses in die maatskappy.

Remgro se risiko- en geleentheidsbestuursproses behels die ordening van hulpbronne om die bereiking van die maatskappy se gestelde doelwitte, gepaardgaande met sy strategiese en besigheidsplanne te verseker, insluitende die benutting van beskikbare geleenthede wat voldoen aan die risiko-aptitmaatstawwe deur die direksie daargestel. Risikoprofiële inherent in bestaande bedrywighede en beleggings word binne die goedgekeurde risiko-toleransievlakke gehandhaaf, waardeur die risiko-opbrengsparameters geoptimaliseer word vir die skep van volhoubare groei en waarde vir aandeelhouders en ander belanghebbendes.

Die inkorporering van 'n beleggingsraamwerk, wat doelbewus voorsiening maak vir ESG-oorwegings, het Remgro se volhoubaarheidsambisies as 'n integrale deel van beleggingsbesluitneming gevestig. Beginsels en beoordelingsmaatstawwe sluit ESG-risiko's in, asook impak-oorwegings, waardeskeppingsgeleenthede en volhoubaarheid van bestaande en potensiële beleggings.

Strategiese risikobeoordeling sluit in die oorweging van moontlike toekoms scenario's, met inagnome van, onder andere, politieke, omgewings-, sosiale, tegnologiese, ekonomiese en wetgewende ontwikkelings, beide in die Remgro- en globale omgewing, asook in die marksektore waarin belê word. Gegewe die voortdurende eskalering van ESG-uitdagings plaaslik en internasionaal, is die groep se reaksie 'n ooreenstemmende opgradering van ESG-strukture en -inisiatiewe, bykomend tot die goeie prosesse wat in vorige jare aanvaar is.

## Verslagparameters

Vanweë die aard en omvang van Remgro se beleggingsportefeulje, fokus hierdie verslag op die bedrywighede van die maatskappy en sy filiale, behalwe waar sulke entiteite afsonderlike bedryfsfiliale met outonome direksies is, of die wesentlikheid van sodanige inligting onvoldoende geag word om volledige openbaarmaking te regverdig. Derhalwe bevat hierdie verslag risiko- en geleentheidsbestuursinligting van die maatskappy, Remgro Bestuursdienste Beperk (Remgro se dienstemaatskappy) en V&R Management Services AG\*. Hierdie eksterne verslagparameters word hersien om te verseker dat dit in ooreenstemming met internasionale ontwikkelings in dié verband is.

\* 'n Volfiliaal, geregistreer en bestuur in Switserland, wat administratiewe, rekeningkundige en tesouriedienste aan Remgro se buitelandse filiale en derde partye verskaf.

## Risikobestuursproses

Die risiko- en geleentheidsbestuursbeleid is op die beginsels en raamwerk van die internasionale COSO (Komitee van Borgorganisasies van die Treadway-kommissie) Ondernemings-risikobestuur – Geïntegreerde Raamwerk gegrond en voldoen aan die aanbevelings van King IV. Hierdie beleid beskryf die doel, metodiek, prosesse en verantwoordelikhede van die onderskeie rolspelers in die maatskappy se risiko- en geleentheidsbestuur. Die risiko- en geleentheidsbestuursbeleid is onderworpe aan jaarlikse hersiening en enige voorgestelde wysigings word aan die audit-en-risikokomitee vir oorweging en aanbeveling aan die direksie vir goedkeuring, voorgelê.

Remgro is 'n beleggingshouermaatskappy en as sodanig neem die risiko- en geleentheidsbestuursproses die risiko's en geleenthede binne die maatskappy, sowel as die risiko's en geleenthede inherent tot sy beleggingsportefeulje in ag.

Die onderstaande tabel gee 'n opsomming van die belangrikste bedryfsdoelwitte en verwante risikovermindingsprosesse wat in Remgro se risikoregister opgeneem is:

Sleuteldoelwitte	Sleutelbeheermaatreëls
<p>Die aanstelling en behoud van direkteure en beamptes wat oor geskikte vaardighede en ondervinding beskik, asook die vereiste waardes en dryfkrag.</p>	<p>Doeltreffende funksionering van die vergoedings-en-nominasiekomitee.                      Prestasiebeoordelings en evaluerings.                      Sterk etiese leierskap.                      Volgehoue vaardigheids- en eienskapontwikkeling in ooreenstemming met besigheidsontwikkeling en korporatiewe waardes.                      "Staying Future Fit"-projek en inisiatiewe wat die bestuursraad ondersteun.                      Doeltreffende funksionering van die talent-en-vergoedingsbestuurskomitee.</p>
<p>Etiese en sigbare leierskap via bestuurstrukture en verwante prosesse vir die handhawing van Remgro se reputasie as 'n goeie korporatiewe burger en 'n maatskaplike en omgewingsverantwoordelike belegger.</p>	<p>Prosedures vir teenkorrupsie-, asook bedrogvoorkoming- en -opsoring.                      Vasgelegde stelsel van waardes en etiek en die handhawing daarvan deur sigbare leierskap en etiese bevoegdheidsopleiding.                      Formele etiese bestuursbeleid en gedragkodes.                      Formele belasting-, omgewings- en maatskaplike beleide.                      Korporatiewe kultuur wat op voortreflike uitvoering, billike handeling en deursigtigheid in verslagdoening fokus.                      Omvattende korporatiewe bestuurstrukture en -stelsels wat aan King IV voldoen.                      Effektiewe en geloofwaardige kommunikasie met beleggers en belanghebbendes.                      Doeltreffende funksionering van die maatskaplike-en-etiese komitee.                      Doeltreffende oorsig van ESG-beleide en vertoning deur die strategiese ESG-komitee.                      Besigheidstrategieë in ooreenstemming met korporatiewe doelwitte, gegrond op inklusiewe belangegroepbeginsels.                      Effektiewe funksionering van die oudit-en-risikokomitee.                      Doeltreffende interne beheermaatreëls, gesamentlike gerusstelling-, risikobestuur- en rapporteringsprosesse.</p>
<p>Ontwikkeling en implementering van 'n ESG- en volhoubaarheidstrategie om konsekwenheid van standarde regdeur Remgro en sy onderliggende beleggings te verseker.                      Belyning met internasionale en plaaslike beste praktyke.</p>	<p>ESG-handves en bestuurstrukture wat strategiese rigting en oorsig verskaf ter ondersteuning van Remgro se volhoubaarheidsdoelwitte.                      Rentmeesterskap van onderliggende beleggings met betrekking tot ESG- en volhoubaarheidskwessies om, deur die nakoming van ESG-beginsels, volhoubare optrede te beïnvloed en te dryf ten einde algemene en gesamentlike volhoubaarheidsdoelwitte te bereik.                      Direksie-oorsig saam met strategiese ESG-komitee.                      Direksieriglyne ten opsigte van die korporatiewe maatskaplike bestedingsfunksie.                      Doeltreffende maatskaplike-en-etiese komitee.                      Veiligheids-, gesondheids- en omgewingsbestuur, binne die raamwerk van die RGTIB-komitee, met formele beleide.                      Suksesvolle deelname aan die CDP (voorheen Koolstof-openbaarmakingsprojek) en insluiting in FTSE/JSE Verantwoordelike Beleggingsindeks.</p>

## Sleuteldoelwitte

Aanvaarding en implementering van 'n toepaslike langtermynstrategie en besighedsplanne binne die aanvaarde risiko-aptyt wat goed aan bestuur gekommunikeer en gedelegeer is.

Handhawing van die belangrikheid van Remgro se korporatiewe teenwoordigheid in die beleggingshouer-omgewing aangesien dit hom in staat stel om 'n betekenisvolle aandeel in uitgesoekte beleggingsgeleenthede te bekom, waardeur die maatskappy se beleggingsfilosofie om te belê in besighede wat bogemiddelde verdienste, kontantvloei en dividendgroei oor die lang termyn kan lewer, kragtig nagestreef word.

## Sleutelbeheermaatreëls

Doeltreffende bestuursraad wat deur uitvoerende bestuur en 'n ervare beleggingsafdeling ondersteun word.

Hou van 'n omvattende Remgro 2030-werkswinkel om opkomende risiko- en geleentheidstendense regoor die volle strategiese en bedryfspektrum van die groep te oorweeg, waaronder internasionale ontwikkelings in tegnologie, verbruikerswese, mark- en sakemodelontwrigtings, asook beleggersneigings, om inhoud aan medium- tot langtermynstrategiese ontwikkeling en beleggingsfokus te gee.

Ontwikkeling, implementering en monitering van verskeie strategiese inisiatiewe om effektief te reageer op belangrike huidige aspekte, insluitende 'n tydigse belyning met toekomstige ontwikkelings.

Belegging in die bevordering van menslike en intellektuele kapitaal wat in die groep ontplooi is.

Toegewyde aandag aan risiko's en geleenthede geassosieer met globale en plaaslike politieke, sosio-ekonomiese, wetgewende en tegnologiese ontwikkelings.

Behoorlike ontwerp en implementering van toepaslike risiko-reaksie, die daarstelling en implementering van sake-veerkragtigheid en kontinuïteitsreëlins, wat Remgro in staat stel om onder onstabiele omstandighede sake te doen, om weerstand te bied teen erge skokke en daarvan te herstel, en om ondernemingsveerkragtigheid te bevorder. Fokusgebiede sluit, onder andere, kommerwekkende tendense in, soos die mislukking van infrastruktuur, ongereeldheid en agteruitgang van elektrisiteitsverskaffing, toenemende misdaad, gemeenskapsgriewe, wat verband hou met gebrek aan dienslewering, en voortgesette verswakking van die ekonomie.

Effektiewe beoordeling van risiko's en geleenthede voortspruitend uit die drieledige konteks waarin Remgro sake doen (naamlik die ekonomie, gemeenskap en omgewing) en die kapitaal wat Remgro gebruik en in werking stel (naamlik finansiële, vervaardigde-, intellektuele, menslike, maatskaplike en verhoudings-, asook natuurlike) om prestasie- en hulpbronnontplooiing te optimaliseer.

Werkgroepe gefokus op toekomsverkenning en sleutelbeleggingsdoelwitte en ses kapitale versterking wat aan die bestuursraad rapporteer.

'n Konserwatiewe sakebenadering, met langtermynbeleggingsmaatstawwe, wat op groei, volhoubaarheid en likiditeit gefokus is.

Korporatiewe bedrywighede is in ooreenstemming met die langtermynstrategie en verantwoordelike beleggingsmaatstawwe.

Omvattende netwerke en robuuste prosesse gefokus op die identifisering van beleggingsgeleenthede, asook risikogegrunde omsigtigheidsoorsigte, gelei deur verantwoordelike beleggingsoorwegings.

Duidelike riglyne, verskans in die beleggingsraamwerk, om te verseker dat beleggingsbesluite, hersiening en kapitaaltoewysing in ooreenstemming met ESG- en volhoubaarheidsdoelwitte is.

Effektiewe funksionering van die beleggingskomitee word ondersteun deur te verseker dat die oorweging van ESG-risiko's deel van beleggings- en bestuurspraktyke vorm.

Doeltreffende beleggersverhoudings en korporatiewe kommunikasie.

## Sleuteldoelwitte

Verseker dat geleentheidsrisiko's bestuur word om verlore beleggingsgeleenthede te voorkom wat aan Remgro se streng beleggingsmaatstawwe voldoen.

Beskikbare likiditeit om nuwe beleggings te finansier en suksesvolles verder te ondersteun.

Doeltreffende groepstrukturering om bestaande en nuwe beleggings te huisves.

Doeltreffende bestuur van onderliggende beleggings en versekering dat Remgro se beleggingsmaatstawwe gehandhaaf en die groep se regte beskerm word.\*

Doeltreffende interne bedrywighede, waaronder sekretariële, finansiële, menslike hulpbronne, nakoming en alle ander afdelingsfunksies van die dienstemaatskappy en volfiliale onder beheer van die bestuur van die dienstemaatskappy.

## Sleutelbeheermaatreëls

Bekwame en ervare beleggingsafdeling, met effektiewe bedryfsprosesse en -kontroles.

Doeltreffende ondersteuningstrukture en onderhandelingsprosesse, gerugsteun deur bewese omsigtigheidsprosesse.

Robuuste transaksie-implementering en sekretariële en regsondersteunings- en nakomingsprosesse.

Verseker dat korporatiewe kultuur nie verantwoordelike risikoneming en geleentheidsbenutting strem nie.

Direksie-oorsig en bestuursmonitering van prestasie teenoor beleggingsplanne en -strategieë.

Hersiening van prosesse om genoegsame veerkragtigheid in besluitneming, en die uitvoering daarvan, te verseker.

Doeltreffende funksionering van die tesouriekomitee.

Konserwatiewe kontantadministrasie en 'n goed bestuurde en veilige tesourie-omgewing, terwyl na maksimale opbrengste gesoek word binne die risiko-aptyt van kontant by die sentrum.

Handhawing van voldoende leenfasiliteite.

Handhawing van 'n sterk balansstaat.

Toepaslike beheerstrukture, ondersteun deur bevoegde en ervare regs- en korporatiewe belastingspesialiste.

Omvattende aandeelhouersooreenkomste word ten tye van belegging aangegaan. Dit vergemaklik doeltreffende beheer of beduidende invloed oor die uitvoerende bestuurspanne van onderliggende beleggings en verseker dat strategieë, doelwitte en leweringsteikens, insluitende ESG-standaarde en -verwagtinge nagekom word en dat ooglopende risiko's behoorlik bestuur word. Verhoogde fokus op menslike kapitaalontwikkeling en ontplooiing, saam met uitvoerige aandag aan onderliggende beleggings.

Strukture vir gedetailleerde verslagdoening, hersiening en bestuur word geïmplementeer om te verseker dat tydig, akkurate en betroubare inligting in besluitnemingsprosesse gebruik word.

Die vroeë identifisering van buitengewone beleggingsrisikoprofile deur middel van interne prosesse.

Kundige en ervare bestuurders hersien gereeld beleide en praktyke wat rigting gee aan interne beheermaatreëls wat daarop gemik is om te verseker dat toepaslike doelwitte konsekwent bereik word.

Fokusgebiede sluit, onder andere, kuber- en bedrogsrisikovermindering in, asook verhoogde doeltreffendheid deur die aanvaarding van tegnologiese ontwikkelings.

\* Soos in die "Groepprofiel"-gedeelte van hierdie verslag genoem, is Remgro nie by die dag-tot-dag-bestuur betrokke van maatskappye waarin belê is nie, maar het hy wel, deur aandeelhouersooreenkomste, nie-uitvoerende verteenwoordiging in hierdie outonome direksies wat op daardie vlakke vir risikobestuur verantwoordelik is.

## Sleuteldeelwitte

Gegewe die belangrikheid van tesourie is die volgende doelwitte in die mandaat van die tesouriekomitee ('n bestuurskomitee, onder voorsitterskap van die hoof finansiële beampte (HFB), bestaande uit die hoofuitvoerende beampte (HUB) en ander senior bestuurders) geïntegreer:

- Formele likiditeitsvereistes en risiko-aptyt word opgestel en gekoppel aan gerealiseerde opbrengste op tesouriefondse
- Handelsvoorwaardes met banke word hersien om voldoende risikoverspreiding te verseker
- Betaalstelsels word beveilig en kuberrisiko's getemper
- Inligting word beveilig
- FAIS (Wet op Finansiële Raadgewende Intermediêre Dienste, (Nr. 37 van 2002)) en FICA (Wet op die Finansiële Intelligensiesentrum, (Nr. 38 van 2001)) word nagekom
- Die volgende tesourierisiko's word spesifiek bestuur:
  - Likiditeitsrisiko
  - Instrumentrisiko (afgeleide instrumente en samestellingsmaatstawwe)
  - Beleggingskredietrisiko (kredietlimiete en verspreiding van kontant tussen goedgekeurde instellings)
  - Buitelandse valutarisiko (verspreiding en samestelling van goedgekeurde wisselkoersblootstelling)
  - Rentekoersrisiko

Akkurate, deursigtige en betroubare rapportering aan, en interaksie met, belanghebbendes.

Voldoening aan belasting- en ander relevante wetgewing en industriepraktyke.

Betroubare en veilige inligting- en tegnologiese stelsels om sakedoelwitte en -vereistes te ondersteun.

## Sleutelbeheermaatreëls

'n Formele tesouriebeleid word deur die tesouriekomitee in stand gehou en hersien en wysigings word aan die direksie vir goedkeuring voorgelê.

Bekwame personeel word in die tesourie-afdeling in diens geneem en omvattende interne beheermaatreëls word ingestel en aan voldoen.

Die tesourie-afdeling is onderhewig aan kwartaallike FAIS- en FICA-oorsigte van die Gedragsowerheid vir Finansiële Dienste (GOFD)-gekeurde eksterne nakomingsbeampte. Daarby word die tesourie-afdeling (administratiewe en verhandelingskantoor) aan gereelde interne ouditoorsigte onderwerp, asook 'n jaareinde-oorsig deur die eksterne auditeure.

Voortgesette beoordeling van geskikte beleggingsprodukte binne die raamwerk van die goedgekeurde tesouriebeleid.

Formele beleid ten opsigte van kommunikasie met belanghebbendes.

Doeltreffende interne finansiële beheermaatreëls.

Omvattende gesamentlike gerusstellingsplanne en -prosesse, waaronder nie-finansiële en ESG-inligting.

Gestruktureerde en deurdagte geïntegreerde rapportering, insluitende oorweging van internasionale ontwikkelings ten opsigte van eksterne verslagdoeningsraamwerke oor nie-finansiële inligting.

Voldoende en deursigtige openbaarmaking en rapportering van risiko's en geleenthede.

Hersiening van die doeltreffende belyning van eksterne verslagdoeningsraamwerke met internasionale ontwikkelings en raamwerke.

Doeltreffende funksionering van die oudit-en-risiko-komitee.

Indiensneming van belastingkundiges en raadpleging met onafhanklike belasting- en regsberoepslui.

Belastingbeleid.

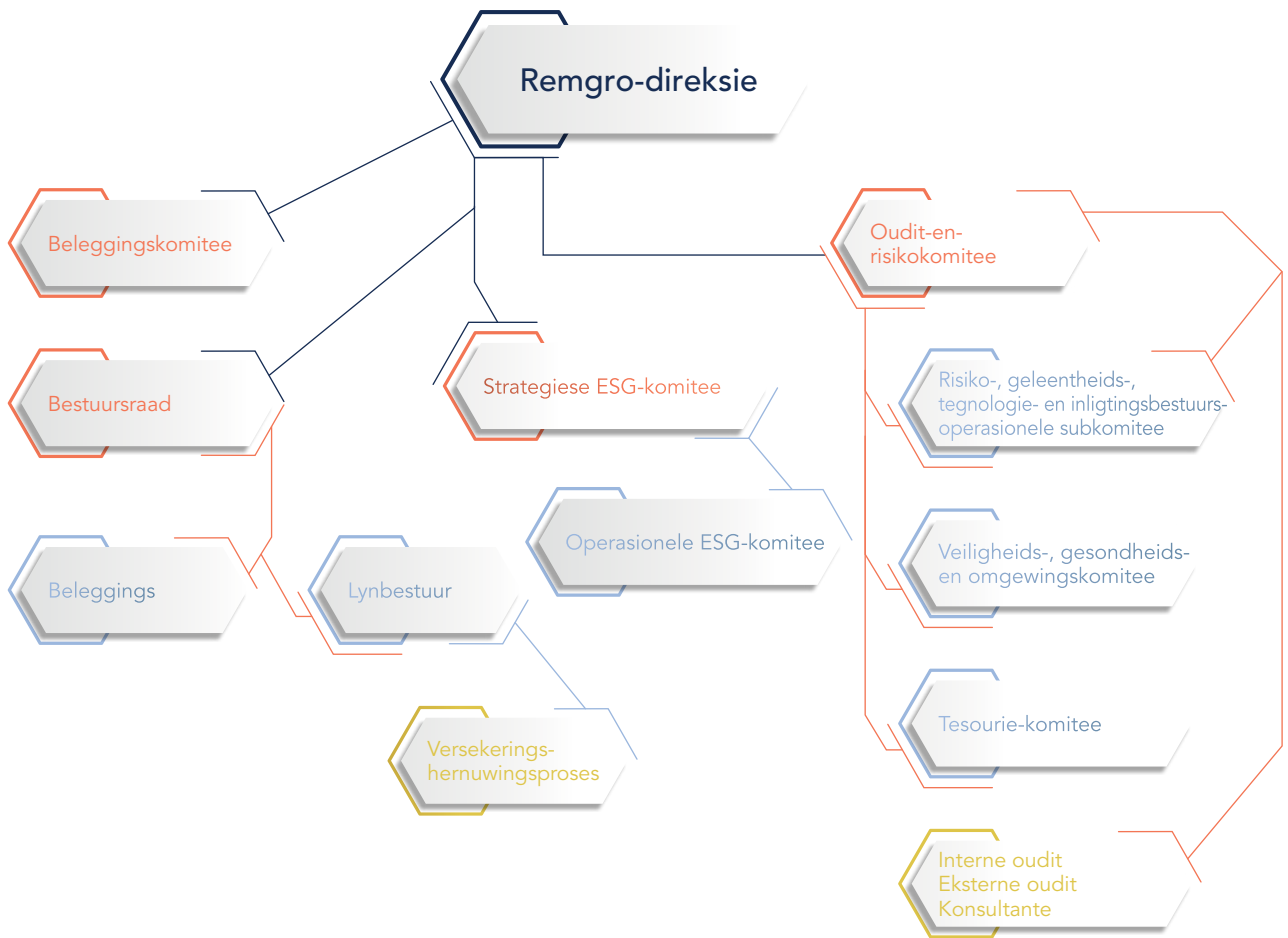
Wetlike nakomingsbeleid gekoppel aan deskundige regsadvies.

Doeltreffende nakomingsbeleid en -prosedures.

Doeltreffende uitkontrakteringsooreenkoms met 'n geloofwaardige diensverskaffer en diensvlakke wat kostedoeltreffende, veilige en beskikbare stelsels en netwerke ondersteun.

Tegnologie- en inligtingsbestuursbeleid ondersteun deur prosedures rakende sleutelaktiwiteite, soos besigheidskontinuiteit, inligting- en kubersekuriteit, behoud van dokumente en aanvaarbare gebruiksbeleid, insluitende POPIA-vereistes.

## Direksie- en bestuurstrukture



Wesentlike eksterne risiko's sluit voortdurende en toenemende onsekerheid in oor die regering se vermoë om uitvoering aan sy mandaat te gee en die volgehoue wêreldwye ekonomiese afswaai, vererger deur die impak van die Russiese-Oekraïne-konflik, wat 'n uitwerking het op markvertroue, asook globale, streeks- en plaaslike stabiliteit.

Deur bogenoemde prosesse verseker Remgro, as 'n verantwoordelike belegger, dat behoorlike korporatiewe bestuur geïmplementeer en gehandhaaf word in alle ondernemings waarin belê word.

Remgro wend toegewyde prosesse aan om ontwrigtende risiko's betyds te identifiseer en doeltreffend te temper, asook om geleenthede te benut wat verband hou met toekomsontwikkelings.

Risiko's en geleenthede wat na vore kom, word met 'n gesonde korporatiewe en entrepreneurskultuur geïntegreer om rigting te gee aan strategie en beleggingsmandaatorwegings.

### Risiko- en geleentheidsbestuurstruktuur

Die bostaande struktuur is ingestel en word gehandhaaf om die doeltreffende en effektiewe bestuur van risiko en geleenthede in die maatskappy te verseker.

Die funksie van die hoof risikobeampte word tussen die volgende individue verdeel:

- Die HUB rapporteer op 'n deurlopende grondslag direk aan die direksie oor risiko's wat 'n uitwerking op die doeltreffende en effektiewe uitvoering van sy strategie mag hê.
- Die HFB, as voorsitter van die RGTIB-komitee, is verantwoordelik vir die toepassing van risiko- en geleentheidsbestuur in die daaglikse bedrywighede van die maatskappy, wat die opstel, hersiening en handhawing van die maatskappy risiko-register en risiko- en geleentheidsbestuursbeleid en -plan insluit.
- Die hoofouditbestuurder (HOB) woon vergaderings van die bestuursraad, die operasionele ESG-komitee en RGTIB-komitee by en verleen waardetoevoegende beskouings en onafhanklike gerusstelling oor die effektiwiteit van die komitee se werksaamhede, asook die risikobestuurproses en stelsel van interne beheer.

### Risiko-toleransievlakke

Die Remgro-direksie het die risiko-toleransievlakke opgestel en goedgekeur om die direksie se risiko-aptyt te definieer en te verseker dat alle risiko's in die groep binne hierdie perke bestuur word.

Vanweë die aard van sy kernbedrywighede, gebruik Remgro toegewyde en pasmaakmetodes om toleransievlakke in die volgende drie risikokategorieë te hanteer:

## Beleggings

Risiko-toleransievlakke word bepaal in ooreenstemming met die koste om die belegging te finansier (GGKK), soos aangepas met risikogewig (Beta), om 'n volhoubare en positiewe risiko-opbrengsomgewing te verseker, met inagnome van die beleggingsportefeulje.

## Tesourie

Gegewe die likiditeitsvereistes om bestaande beleggings te ondersteun en nuwe beleggingsgeleenthede te benut, word die risiko-toleransievlakke en gekoppelde opbrengste vir kontant wat in Suid-Afrika en internasionaal gehou word, gemeet ingevolge die uitleenkoerse wat die hoofbanke in die geldmark bepaal, met insluiting van, maar nie beperk tot, STeFI (korttermyn-vasterente) of LIBOR (Londense interbank-aanbodkoers), sowel as nakoming van vereiste kredietgraderings wat vir goedgekeurde teenparty vasgestel is. Dit word deurlopend gemonitor en herevalueer gegewe heersende markvolatiliteit, risiko en, by tye, negatiewe opbrengste op kontant in sekere internasionale geldmarkte. Gegewe die heersende lae rentekoersomgewing gedurende die eerste kwartaal van die verslagtydperk, was dit die taak van die tesouriekomitee om gepaste beleggingsinstrumente vir kontant by die sentrum aan die beleggingskomitee of direksie voor te lê vir oorweging.

Buitelandse valutarisiko's en kapitaalbewaringsrisiko's, tydens 'n ongunstige ekonomiese klimaat, word deur 'n konserwatiewe beleid ten opsigte van verskansingstrategieë en teenparty-keuring verminder.

Tesouriefondse word belê ingevolge 'n direksiegoedgekeurde tesouriebeleid wat kyk na teenparty- (krediet)risiko, likiditeitsrisiko, rentekoersrisiko, wisselkoersrisiko, instrumentrisiko, kommersiële risiko (handelsvoorwaardes), asook die beleid wat opgestel is om kontant en likiede bates te beveilig.

## Ander

Hierdie kategorie sluit risiko's in wat verband hou met onbeplande bateverliese en blootstelling aan laste, waarborge, sakeonderbreking en ander bedryfsrisiko's.

In sulke gevalle het die direksie, bykomend tot streng interne beheermaatreëls, 'n konserwatiewe benadering aanvaar om deur voldoende versekeringsdekking die verwagte maksimum verlies te verminder sou die risiko's in hierdie kategorieë 'n werklikheid word.

## Risiko-apyt

Risiko-apyt word as die risiko beskryf wat die maatskappy bereid is om te aanvaar sonder dat verdere risiko-verminderende aksies oorweeg word, of die mate en aard van risiko wat die maatskappy bereid is om te aanvaar in die soeke na doelwitte. Dit word ook as die risikogeneidheid van die direksie in die strewende na volhoubare welvaartskepping beskryf.

Die volgende kwalitatiewe en kwantitatiewe faktore word deur die direksie oorweeg wanneer die risiko-apyt bepaal word:

- risiko-opbrengsprofiel van die bestaande beleggingsportefeulje;
- beskikbaarheid van kontantbronne en ander likiede bates wat maklik na kontant omgeskakel kan word;
- beskikbare befondsingsgeleenthede;
- risiko-opbrengsprofiel van voorgenome geleenthede;

- ESG-profiel van die huidige portefeulje en beleggingssektore;
- finansiële maatstawwe van toepassing in die meting van prestasie, insluitende:
  - intrinsieke netto batewaarde (INBW);
  - opbrengs op INBW relatief tot vergelykende risiko-beleggings;
  - dividendbeleid;
  - vryekontantvloei; en
  - hefboomverhoudings;
- internasionale en plaaslike ekonomiese siklusse en tendense;
- buitelandse valutakoerse en tendense;
- wesentlikheid van risiko's met verwysing na die INBW van die groep;
- risikobestuursvermoë en volwassenheid;
- hulpbrontoekenning en -strategie; en
- risiko-senariorisio's betreffende "black-swan" en toekomstige skanderingsmetodes.

## Risikodraende vermoë

Risikodraende vermoë word as 'n geldwaarde gedefinieer wat as maatstaf gebruik word om die maksimum verlies te bepaal wat die maatskappy kan ly sonder om dit aan 'n situasie bloot te stel waar die voortbestaan en lopendesaak-status daarvan bedreig word.

Gegewe die aard en samestelling van Remgro se INBW, te wete ekwiteitsbeleggings, netto oorskot kontant en die konserwatiewe grootte van skuld by houermaatskappyvlak, is daar tans geen bekende blootstellings wat die lopendesaak-status van die groep in gedrang kan bring nie.

## Onverwagte of ongewone risiko-ervarings

Die risiko- en geleentheidsbestuursproses is daarby ook ingestel op die eksterne omgewing om te verseker dat nuwe risiko's en geleenthede tydig geïdentifiseer en die doeltreffendheid van tydig reaksie daarop geëvalueer word. Senario's word verder gebruik om die geskiktheid van die maatskappy se sakeveerkragtigheid te beoordeel.

## Tegnologie- en inligtingsbestuur

Die maatskappy hersien jaarliks sy tegnologie- en inligtingsbestuursbeleid wat in ooreenstemming is met die beperkte tegnologiese behoeftes van 'n beleggingshouermaatskappy. Die beleid word verder met bestuursgebaseerde beleid, soos die aanvaarbare tegnologie- en inligtingsgebruiksbeleid en inligtingvertroulikheidsbeleid, aangevul.

Die hoof van tegnologie en inligting rapporteer aan die HFB en tegnologie- en inligtingsverwante sake word in die tegnologie- en inligtingsloodskomitee, bestaande uit senior bestuur, hanteer. Die tegnologie- en inligtingsrisikoregister word deur die RGTIB-komitee oorweeg en die vordering met tegnologie- en inligtings- en beheerverwante projekte word via die RGTIB-komitee deur die oudit-en-risikokomitee gemonitor.

Die maatskappy het sy tegnologie- en inligtingsbedrywighede, deur middel van omvattende diensvlakoooreenkomste aan betroubare diensverskaffers uitgekonnekteer. Die diensvlakoooreenkomste van diensverskaffers wat, onder andere, sleutellewerings, soos stelsel- en gebruikersondersteuning, stelselbeskikbaarheid, kuberrisikobestuur, virusbeskerming, asook telefoon- en ander beheermaatreëls dek, word



jaarliks hersien en nakoming gemonitor. Die tegnologie- en inligtingsdiensbestuur is gebaseer op die internasionale ITIL-raamwerk (Information Technology Infrastructure Library).

Die tegnologie- en inligtingsrisikobestuursproses is ingesluit in die gekombineerde gerusstellingsproses van die maatskappy en in ooreenstemming met COBIT (beheerdoelwitte vir inligting en verwante tegnologieë). 'n Besigheidskontinuiteitsplan is saamgestel en suksesvolle toetse is gedoen op die rugsteunen- en rampherwinningsproses. Derdeparty-rikobeoordeling word in ooreenstemming met bedryfsverwante blootstelling en ontwikkelings gebring.

## Wetlike nakoming

As deel van die direksie se verbintenis tot etiese leierskap, is 'n wetlike nakomingsbeleid goedgekeur en is daar bevestig dat voldoende bestuurskapasiteit en kontroles in plek is ten einde te verseker dat daar aan alle toepaslike wette en belangrike industriepraktieke voldoen word.

Die administrasie van die wetlike nakomingsstelsel is by 'n amptenaar gesetel wat oor die toepaslike regs kwalifikasies beskik. Die maatskappy se senior bestuurslede word op 'n gereelde basis van alle nuwe wetgewing of wysigings ingelig.

Die nakomingskontroles berus by senior bestuur van wie dit ook verwag word om op 'n gereelde grondslag aan die maatskaplike- en etiese komitee verslag te doen rakende hulle nakoming deur gebruik te maak van 'n kontrole-selfevaluasiemetodologie. Hierdie proses is ingesluit in die jaarlikse gesamentlike gerusstellingsplan.

## Interne beheer en interne audit

Die groep handhaaf 'n gesonde beheeromgewing, insluitende 'n omvattende interne beheerstelsel wat daarop gemik is om risiko's in die onderneming te verminder en te verseker dat die groep se doelwitte deurlopend bereik word. Interne beheermaatreëls is op die beginsel geskoei dat aanvaarbare risiko inherent is in die ontwerp en implementering van 'n kostedoeltreffende interne beheerstelsel. Die stelsel sluit monitormeganismes en temperingsprosesse in om tydige leemtes aan te vul waar dit bespeur word. Die stelsel gebruik die COSO interne beheer – geïntegreerde raamwerk as maatstaf.

Die interne ouditfunksie staan onder die bestuur van Remgro Bestuursdienste Beperk, en die HOB, mnr Deon Annandale, rapporteer aan die voorsitter van die oudit-en-riksokomitee en funksioneel aan die HFB. Die afdeling voldoen aan die vereistes van King IV en die internasionale standaard vir die beroepspraktyk van interne audit. Die afdeling handhaaf 'n drievlakprogram vir gehaltegerusstelling en -verbetering, soos voorgeskryf deur die Instituut van Interne Ouditeure. Dit behels 'n volgehoue selfevalueringsproses, met onafhanklike eksterne beoordeling deur 'n internasionale eksterne ouditeursfirma, anders as die groep se eksterne ouditeure, elke drie jaar.

Die interne ouditplanne, soos deur die oudit-en-riksokomitee goedgekeur, word op 'n risikogebaseerde gerusstellingsbenadering opgestel, met die klem daarop om waarde tot die beheeromgewing toe te voeg terwyl onafhanklike gerusstelling aan die oudit-en-riksokomitee en die direksie verleen word rakende die doeltreffendheid van onder andere interne finansiële beheermaatreëls; interne beheer oor bedryfs- en nakomingsaangeleenthede; geskiktheid van bestuurstelsels

insluitende die “ingesteldheid van bo”; die doeltreffendheid van die gesamentlike gerusstellings- en risikobestuursproses.

Die funksie is daarby strategies in lyn met die skep en behoud van waarde en die verskaffing van insig in risiko's wat na vore kom.

Die interne ouditafdeling verskaf ook onafhanklike interne oudit- en risiko- en geleentheidsbestuursdienste aan sommige groepmaatskappye wat verkies om die funksie uit te kontrakteer. In sulke gevalle word toegewysde prosesse gehandhaaf om die onafhanklike werking van die afdeling te verseker, insluitende sy fidusiële verpligting ten opsigte van groepmaatskappye en die beveiliging van hul besigheidsinligting.

Indien nodig, word deskundige vaardighede van buite bekom om met inligtingstegnologie en forensiese dienste behulpsaam te wees.

## Doeltreffendheid van risiko- en geleentheidsbestuursproses en interne beheerstelsel

Die direksie, deur middel van die oudit-en-riksokomitee, het die gedokumenteerde beleide, prosedures en onafhanklike gerusstellingsverslae oorweeg en is tevrede dat die beheeromgewing, saam met interne beheer-, risiko- en geleentheidsbestuursprosesse wat in die groep geïmplementeer is, doeltreffend funksioneer.

Die direksie is nie bewus van enige blootstelling of posisie wat daartoe kan lei dat die oorblywende risikoprofiel van die groep die perke oorskry van die risikodraende vermoë wat deur die direksie bepaal is nie.

## Oorsig van fokusgebiede

Die volgende was fokusgebiede gedurende die jaar onder oorsig:

- Die Russiese-Oekraïne-konflik, Covid-19-tendense en verwante implikasies, insluitend sake-veerkragtigheid;
- Opkomende risiko's, insluitende globale en plaaslike politieke en sosio-ekonomiese ontwikkelings en neigings, insluitende misdaad, infrastruktuur en elektrisiteitsstabiliteit;
- Omvangrykheid van bedrogvoorkoming en -opsporing prosesse gegewe die omvang en voorkoms van gerapporteerde onreëlmatighede;
- Verwikkelinge ten opsigte van internasionale finansiële rapporteringstandaarde en ESG-rapporteringsraamwerke;
- Ouditeur-rotasieverwikkelinge en reputasieskade deur sommige ouditfirmas gely;
- Wesentlike transaksies in die finansiële jaar;
- Doeltreffendheid van risiko- en geleentheid-, asook gesamentlike gerusstellingsprosesse;
- Menings oor die doeltreffendheid van die beheeromgewing en interne finansiële beheer;
- Voorwaardes en gerusstellingsplanne rakende beide interne en eksterne oudit;
- Eksterne rapportering, beide finansiële en nie-finansiële;
- Beoordeling van die HFB, finansiële afdeling en HOB;
- Inligtings- en tegnologiebestuur, waaronder kuberrisiko; en
- ESG- en volhoubaarheidsverwante faktore.

Bogenoemde aspekte sal in die agenda herhaal word, met betrekking tot fokusgebiede, gegewe die groepbestuursstandaarde en ooreenstemmende komiteemandaat.